

# BAŞKENT ÜNİVERSİTESİ BİLİMSEL ARAŞTIRMA PROJELERİ YÖNERGESİ

(Başkent Üniversitesi Senatosu'nun 16.01.2020 tarih ve 867 Sayılı Kararı ile kabul edilmiştir.)

## BİRİNCİ BÖLÜM Genel Hükümler

### Amaç ve Kapsam

**MADDE 1 – (1)** Bu yönerge, Bilimsel Araştırma Projeleri Komisyonuna sunulan proje önerilerinin değerlendirilmesi, kabulü, desteklenmesi ile bunlara ilişkin hizmetlerin yürütülmesi, izlenmesi, sonuçlandırılması konularındaki usul ve esaslar ve diğer hususları düzenlemek amacıyla hazırlanmıştır.

### Dayanak

**MADDE 2 – (1)** Bu Yönerge, 4/11/1981 tarihli ve 2547 sayılı Yükseköğretim Kanununun 4. maddesinin birinci fıkrasının (c) bendi, 58. maddesinin (b) fıkrası ile Ek 28. maddesi uyarınca 26.11.2016 tarih ve 29900 sayılı Resmi Gazete'de yayımlanan “Yükseköğretim Kurumları Bilimsel Araştırma Projeleri Hakkındaki Yönetmelik” hükümlerine dayanılarak hazırlanmıştır.

### Tanımlar

**MADDE 3 – (1)** Bu yönergede geçen;

a) Araştırmacı: Bilimsel araştırma projesinin yürütülebilmesi için proje yürütücüsü tarafından proje ekibinde yer verilen; öğretim elemanları, proje konusu ile ilgili lisans ve lisansüstü öğrenim görmekte olan öğrencileri ve eğitimlerini tamamlamış uzmanlığı nedeniyle projede görev verilen kişileri,

b) Araştırma ve Yayın Etiği: Desteklenen projelerden üretilen tüm yayınlarda BAP Koordinasyon Birimi desteği proje numarasının açıkça belirtilmesi dahil proje ekibinin uymakla yükümlü olduğu Başkent Üniversitesi araştırma ve yayın etiği ilkelerini,

c) Bilimsel Araştırma Projesi (BAP): Tamamlandığında sonuçları ile alanında bilime katkı yapması, ülkenin teknolojik, ekonomik, sosyal ve kültürel kalkınmasına katkı sağlaması beklenen bilimsel içerikli, Başkent Üniversitesi içi ve/veya dışı, ulusal ve/veya uluslararası kurum ya da kuruluşların katılımlarıyla da yapılabilecek projeler ile bilim insanı yetiştirme ve araştırma altyapısı kurma ve geliştirme projelerini,

ç) BAP Koordinasyon Birimi: Bilimsel Araştırma Projeleri Komisyonunun sekreteryaya hizmetlerinin yürütülmesi, bütçe ödeneklerine ilişkin iş ve işlemlerin yürütülmesi ve Başkent Üniversitesi araştırmacılarının görev aldığı ulusal ve uluslararası organizasyonlarca desteklenen projelerin ilgili mevzuatla belirlenen süreçlerinin yürütülmesi, izlenmesi, teşvik ve koordine edilmesi, Başkent Üniversitesi araştırma performansının ölçülmesi, değerlendirilmesi ve araştırma politikalarının belirlenmesiyle ilgili faaliyetlerin yürütülmesi ve Rektörün bilimsel araştırma projeleri ile ilgili olarak vereceği diğer görevleri ilgili birimlerle koordineli olarak yürütmekle sorumlu birimi,

d) BAP Koordinasyon Birimi Destek Türleri: Araştırma Projeleri Destekleme Programı (ARDEP), Akademik Gelişim Projeleri Programı (AGEP) ve Toplum Hizmeti Destekleme Projeleri Destekleme Programını (TODEP),

e) BAP Koordinasyon Birimi Koordinatörü: Bilimsel Araştırma Projeleri Koordinasyon Biriminin faaliyetlerinin Başkent Üniversitesi adına yürütülmesinden sorumlu, Rektör tarafından, bilimsel araştırma projelerine ait faaliyetleri bu Yönergede belirtilen usule uygun şekilde yapabilecek bilgi ve niteliklere sahip personel arasından görevlendirilen ve Rektöre karşı sorumlu kişiyi,

f) Komisyon: Bilimsel araştırma projelerinin kabulü, proje yürütücüsü ile sözleşme imzalanması, değerlendirilmesi, desteklenmesi, izlenmesi ve Rektörün bilimsel araştırmalarla ilgili olarak vereceği diğer görevleri yürütmek amacıyla oluşturulan komisyonu,

g) Proje Ekibi: Proje yürütücüsü ile araştırmacıları,

ğ) Proje Yürütücüsü: Projeyi teklif eden, hazırlanmasından ve yürütülmesinden sorumlu olan öğretim üyeleri ile doktora, tıpta/dış hekimliğinde uzmanlık ya da sanatta yeterlik eğitimini tamamlamış Başkent Üniversitesi mensubu araştırmacıları,

h) Sözleşme: Komisyonca desteklenmesi uygun görülen projeler için Komisyon başkanı ve yürütücü tarafından imzalanan ve Rektör tarafından onaylanan sözleşmeyi,

h) BİTTO: Başkent Üniversitesi Bilgi, İnovasyon ve Teknoloji Transfer Ofisini, ifade eder.

## **İKİNCİ BÖLÜM** **Destek Türleri**

### **Başkent Üniversitesi – Bilimsel Araştırma Projeleri Destekleme Programı (BÜ-ARDEP)**

**MADDE 4 – (1)** ARDEP, Başkent Üniversitesinin ulusal ve uluslararası alanlardaki temel ve uygulamalı araştırma proje desteklerini içeren programdır.

(2) Bu kapsamdaki destekler, aşağıda belirtilen proje türleri aracılığıyla yürütülür;

a) Kapsamlı Araştırma Projeleri: Yurtiçi ve yurtdışından üniversiteler, araştırma enstitüleri, özel sektör ve ulusal/uluslararası kurum ve kuruluşların katılımıyla ortak yürütülecek, ulusal ve uluslararası kapsamda bilimsel ve sanatsal araştırma ve geliştirmeye yönelik projelerdir.

b) Hızlı Destek Projeleri: Başkent Üniversitesi'nin bilim ve sanat politikası doğrultusunda, öncelikli alanlara ve konulara yönelik hazırlanan azami bir yıllık projelerdir.

### **Başkent Üniversitesi - Akademik Gelişim Projeleri Programı (BÜ-AGEP)**

**MADDE 5 – (1)** AGEP, Ülkenin ve Başkent Üniversitesi'nin bilim ve sanat politikalarına uygun olarak araştırmacı altyapısının geliştirilmesi, üstün nitelikli bilim insanlarının yetiştirilmesi, araştırmacıların akademik nitelik ve başarılarının yükseltilmesi, uluslararası işbirliği olanaklarının artırılması, yurtdışı araştırma deneyimlerinin ve uluslararası görünürlüklerinin geliştirilmesi amaçlarına yönelik proje desteklerini içerir. Bu kapsamdaki destekler, lisansüstü tez desteği aracılığıyla yürütülür.

(2) Lisansüstü tez desteği, Başkent Üniversitesi enstitüleri ya da tıp/dış hekimliği fakülte ana bilim dallarından birinde yürütülen bir tez çalışmasının gerçekleştirilmesi için gereksinim duyulan kalemlerde, her yıl BAP Koordinasyon Birimi tarafından belirlenecek bütçelere uygun olarak, tez süresi içerisinde bir kez kullanılabilecek araştırma projesi desteğidir.

(3) Lisansüstü tez desteğinden yararlanan lisansüstü öğrencilerinin tezlerinde BAP desteğini açıkça belirtmesi gerekir.

(4) Lisansüstü tez desteği alanlardan, tez bitiminden itibaren en geç üç yıl içerisinde tez çıktılarına yönelik yayın yapmaları ve yayınlarında BAP desteğini açıkça belirtmeleri beklenir.

### **Topluma Hizmeti Destekleme Projeleri Programı (BÜ-TODEP)**

**MADDE 6 – (1)** TODEP, Başkent Üniversitesinin bilimsel birikimi ve yetkinliğine uygun, toplumsal sorumluluk kapsamında değerlendirilebilecek konulara yönelik olarak hazırlanan, bilimsel, sosyal ve kültürel gelişimi amaçlayan araştırma ve geliştirme proje desteklerini içerir.

(2) Bu kapsamdaki destekler, aşağıda belirtilen proje türü aracılığıyla yürütülür;

a) İşbirliği Projeleri Desteği: Üniversitemizin Kamu ve İş dünyası ile işbirliklerini geliştirecek ve alan araştırmalarını özendirerek, elde edilen sonuçlarla yeni çalışmaları teşvik edecek projelere yönelik desteklerdir. Birden çok hak sahibinin olduğu durumlarda, destek başvurusu Üniversitemiz mensubu hak sahiplerinin üzerinde anlaşıldığı bir Başkent Üniversitesi personeli yürütücü tarafından yapılır. Başvuru sırasında işbirliği yapılacak taraflardan niyet mektubu alınır.

## **ÜÇÜNCÜ BÖLÜM**

### **Bilimsel Araştırma Projelerine İlişkin Genel Esaslar**

#### **Destek Değerlendirme**

**MADDE 7 – (1)** Proje başvuruları, türüne göre BAP Koordinasyon Biriminin Fen ve Mühendislik, Tıp ve Sağlık ya da Sosyal, Beşeri ve Sanat alan kurulları tarafından ön değerlendirmeye alınır. Alan kurulları tarafından projelere iç ve/veya dış hakemler tanımlanarak görüşleri alınabilir. Noksanlık durumunda projenin yeniden gözden geçirilmesi istenebilir. Belgeleri tamamlanmış, varsa noksanlıkları giderilmiş ve atanmışsa hakemlerden ve alan kurullarından geçmiş başvurular gündeme alınır. Proje başvurularının tümü, BAP Komisyonunda alan kurullarının değerlendirmesi dikkate alınarak karara bağlanır. Komisyon, başvurunun olduğu gibi desteklenmesine, bütçe, içerik ve şekil bakımından yeniden gözden geçirilmesi için yürütücüye iadesine ya da başvurunun reddedilmesine karar verebilir. Desteklenmesine karar verilen projeler için Komisyon başkanı ile proje yürütücüsü arasında düzenlenen EK-3’de verilen sözleşme, Rektör onayı ile yürürlüğe girer.

#### **Destek Sayısı Sınırlamaları**

**MADDE 8 – (1)** Araştırmacıların proje yürütücüsü olarak görev alabilecekleri proje sayıları şunlardır;

a) Yürütücü niteliği taşıyan araştırmacılar eş zamanlı olarak, ARDEP kapsamında desteklenen proje türlerinden aynı anda iki projede yürütücü ve iki projede araştırmacı olarak görev alabilirler. Yürütücüler sorumlu oldukları projenin sonuç raporu BAP komisyonu tarafından onaylanmadan veya reddedilmeden yeni bir proje başvurusunda bulunamazlar.

b) AGEP ve TODEP kapsamında desteklenen projelerde bir sınır aranmaz.

#### **Başvuru Süreci**

**MADDE 9 – (1)** Projeler, Başkent Üniversitesi Proje Süreçleri Yönetim Sistemi (BÜBAP) altında ilgili alan kurulları içinde verilen formlar kullanılarak hazırlanır ve sisteme yüklenir. Çevrimiçi başvuru süreci ile ilgili işlemler EK-1’de yer alan usullere uygun olarak yerine getirilir. Başvurunun değerlendirmeye alınabilmesi için ilgili proje türünde istenilen belgelerin eksiksiz olarak sisteme yüklenmesi gerekir. Başvurusunu çevrimiçi olarak tamamlayan yürütücünün e-posta adresine değerlendirme sürecinin başladığına dair otomatik bilgilendirme iletisi gönderilir.

### **Bütçe ve Harcama Kalemleri**

**MADDE 10** – (1) Desteklenen BAP giderlerine ilişkin bütçe aşağıdaki şekilde gruplandırılmıştır;

- a) Makine ve teçhizat
- b) Sarf ve tüketim malzemesi
- c) Seyahat
- d) Hizmet alımı

(2) ARDEP, AGEP ve TODEP kapsamındaki destek türlerine göre geçerli olan giderler ve destek üst limitleri her yıl belirlenerek BAP Koordinasyon Birimi internet adresinden araştırmacılara duyurulur.

### **Başvuru Belgeleri**

**MADDE 11** – (1) ARDEP, AGEP ve TODEP kapsamındaki destek türlerine göre sisteme yüklenmesi ve birime teslim edilmesi gereken belgeler otomasyon sisteminde bulunmaktadır.

### **Proje Süreci**

**MADDE 12** – (1) Destek verilmesi kabul edilen projelerin yürütücülerine bu konuda geliştirilen yazılım tarafından otomatik bilgilendirme iletisi gönderilir. Bu iletide, yürütücünün yapması gereken işlemler ve basılı olarak BAP Koordinasyon Birimi'ne sunulması gereken belgeler bildirilir. BAP Koordinasyon Birimi tarafından desteklenmesine karar verilen projelerin işleyiş, raporlama ve harcama süreçleri EK-2'de sunulmuştur.

### **Ek Süre ve Bütçe Talebi**

**MADDE 13** – (1) ARDEP ve TODEP kapsamında desteklenen projelere ihtiyaç halinde, projenin başarı ile sürdürüldüğünün ara raporlar ile izlenebiliyor olması koşulu ile ek süre ve bütçe sağlanabilir.

(2) Sağlanacak ek süre ve bütçe miktarı, yürütücünün gerekçeli talebinin BAP Komisyonu tarafından uygun görülmesi durumunda güncellenir.

(3) AGEP kapsamında desteklenen projelere Eğitim Programlarının Akreditasyonu Desteği hariç ek süre ve bütçe sağlanmaz.

### **Proje Ekibinde Değişiklik Talebi**

**MADDE 14** – (1) Proje ekibi değişikliği gerektiğinde, değişiklik talebinin gerekçesi açıkça ifade edilmeli ve ekibe dahil edilecek veya ekipten çıkarılacak araştırmacının beyan dilekçesi taleple birlikte sunulmalıdır.

(2) BAP yürütücülerinin, Üniversite Yönetim Kurulu kararı gerektiren uzun süreli görevlendirme ve/veya izin (askerlik, sağlık problemleriyle ilgili izinler, doğum izni gibi) almaları durumunda ıslak imza gerektiren mali süreçlerle ilgili işlemlerin aksamaması için, projenin yürütücülüğünün ilgili tarihler arasında proje ekibindeki tam zamanlı bir öğretim üyesi ya da doktora, tıpta uzmanlık ve sanatta yeterlilik derecesi olan Başkent Üniversitesi personeli bir araştırmacıya devredilmesi gerekir. Ayrıca proje yürütücüsü izinli olduğu süre boyunca projesinin dondurulması için BAP Komisyonu'na talepte bulunabilir.

(3) BAP Komisyonu'ndan onay alınarak devir işleminin yapılmaması veya projenin dondurulmaması halinde projeye ilgili mali süreçler durdurulur.

## **Proje İptali**

**MADDE 15** – (1) Proje iptali talebinde, iptal gerekçesi açıkça belirtilir. İptal talebi BAP Komisyonu tarafından kabul edildiği takdirde proje bütçesinden alınan demirbaş varsa ilgili akademik birime iade tutanağı ile iade edilmeli, varsa yapılmış bulunan hizmet alım sözleşmeleri feshedilmelidir.

## **Ara Rapor**

**MADDE 16** – (1) ARDEP, AGEP ve TODEP kapsamında desteklenen ve süresi 1 yılı aşan tüm projeler için 6 aylık dönemler halinde, desteğin türüne göre yazılımda “Gerekli Belgeler” sekmesinde bulunan formata uygun olarak hazırlanmış ara rapor BAP Koordinasyon Birimine çevrimiçi sunulmalıdır. Ek süre talebi onaylanan projelerde, proje süresinin 6 ayı geçmesi halinde her 6 aylık dilim için ara rapor istenir.

(2) Ara raporlarını istenen format ve sürede teslim etmeyen yürütücülerin projeleri durdurulur. Ara raporların içeriklerinde eksik ya da noksanlık olması durumunda, BAP Koordinasyon Birimi tarafından raporun yeniden gözden geçirilmesi istenebilir. Süresi içinde yeniden gözden geçirilmeyen ve ara raporlarında şekil ve içerik yönünden eksiklik ve noksanlıkları giderilmeyen projeler durdurulur.

## **Sonuç Raporu**

**MADDE 17** – (1) Proje süresinin bitimini izleyen iki ay içerisinde sonuç raporu hazırlanır. Proje sonuç raporu sağlanan desteğin niteliğine uygun formata göre hazırlanarak çevrimiçi sunulur.

(2) Hakem ve yeniden gözden geçirme süreçlerinden geçen ve olumlu görüş bildirilen sonuç raporları BAP Komisyonu tarafından karara bağlanır. BAP desteği alan tüm proje çıktılarında ve sonuç raporlarında alınan destek açıkça proje numarası verilerek önsöz, özet ya da teşekkür bölümlerinde belirtilir.

(3) Proje çalışmalarını süresi içerisinde tamamlamayan, ara ve sonuç raporlarını süresinde vermeyen ya da harcamalarını onaylanan bütçe kalemlerine uygun olarak kullanmayan, yürütmekte olduğu projesi durdurulan yürütücüler, izleyen üç yıl süresince bu yönergede tanımlı BAP desteklerinden yararlanamazlar.

(4) Lisansüstü Tez Desteği alanlar, sonuç raporuna ek olarak tezin jüri tarafından onaylanan “pdf” formatındaki kopyası ve tezin başarılı bulunarak tamamlandığına dair ilgili enstitüden ya da tıp/dış hekimliği fakülte ana bilim dalından alınan belge yazılım aracılığı ile BAP Koordinasyon Birimi’ne sunulur. Başkent Üniversitesi Lisansüstü Eğitim Öğretim ve Sınav Yönetmeliğine göre, azami süresinin geçmesine rağmen ilgili tez öğrencisinin çalışmalara devam etmemesi veya başarısızlığı nedeniyle proje çalışmasının tamamlanamaması durumunda, proje yürütücüsünün gerekçeli talebi üzerine bu türdeki projeler BAP Komisyonu tarafından iptal edilebilir. Bu tür durumlarda proje yürütücülerinin, dilekçelerine ek olarak, tez çalışmasının yapıldığı ilgili enstitü veya danışmanından alacağı, öğrencinin başarısızlık durumunu belirten yazıyı da sunmaları zorunludur. Projenin iptal edilmesi durumunda, proje kapsamında satın alınmış makine, teçhizat ve demirbaşlar, BAP Komisyonu kararına bağlı olarak, diğer araştırmalarda kullanılmak üzere proje yürütücüsüne veya çalışmanın yürütüldüğü bölüm/anabilim dalı başkanlığına teslim edilir. Ayrıca başarısızlıkları nedeniyle projenin iptal edilmesine neden olan lisansüstü öğrencileri, süresiz olarak BAP Koordinasyon Birimi desteklerinden faydalandırılmazlar.

**MADDE 18** – Fikri ve Sınai Mülkiyet Desteği: Katma değeri yüksek bilimsel araştırmaların özendirilmesi ve teşvik edilmesi amacıyla, Başkent Üniversitesi araştırmacılarının bilimsel çalışmalarından elde edilen sonuçlara yönelik fikri ve sınai

mülkiyet destekleri ilgili mevzuat dikkate alınarak gerçekleştirilir. Birden çok hak sahibinin olduğu durumlarda, destek başvurusu Üniversitemiz mensubu hak sahiplerinin üzerinde anlaştığı bir Başkent Üniversitesi personeli yürütücü tarafından yapılır. Telif hakları işlemleri proje yürütücüsü sorumluluğunda BİTTO patent ofisi tarafından yürütülür.

## **DÖRDÜNCÜ BÖLÜM** **Yürürlük ve Uygulama**

### **Hüküm Bulunmayan Haller**

**MADDE 19** – (1) Bu yönergede hüküm bulunmayan hallerde 4/11/1981 tarihli ve 2547 sayılı Yükseköğretim Kanununun 4 üncü maddesinin birinci fıkrasının (c) bendi, 58 inci maddesinin (b) fıkrası ile Ek 28 inci maddesi uyarınca 26.11.2016 tarih ve 29900 sayılı Resmi Gazete’de yayımlanan “Yükseköğretim Kurumları Bilimsel Araştırma Projeleri Hakkındaki Yönetmelik” hükümleri uygulanır.

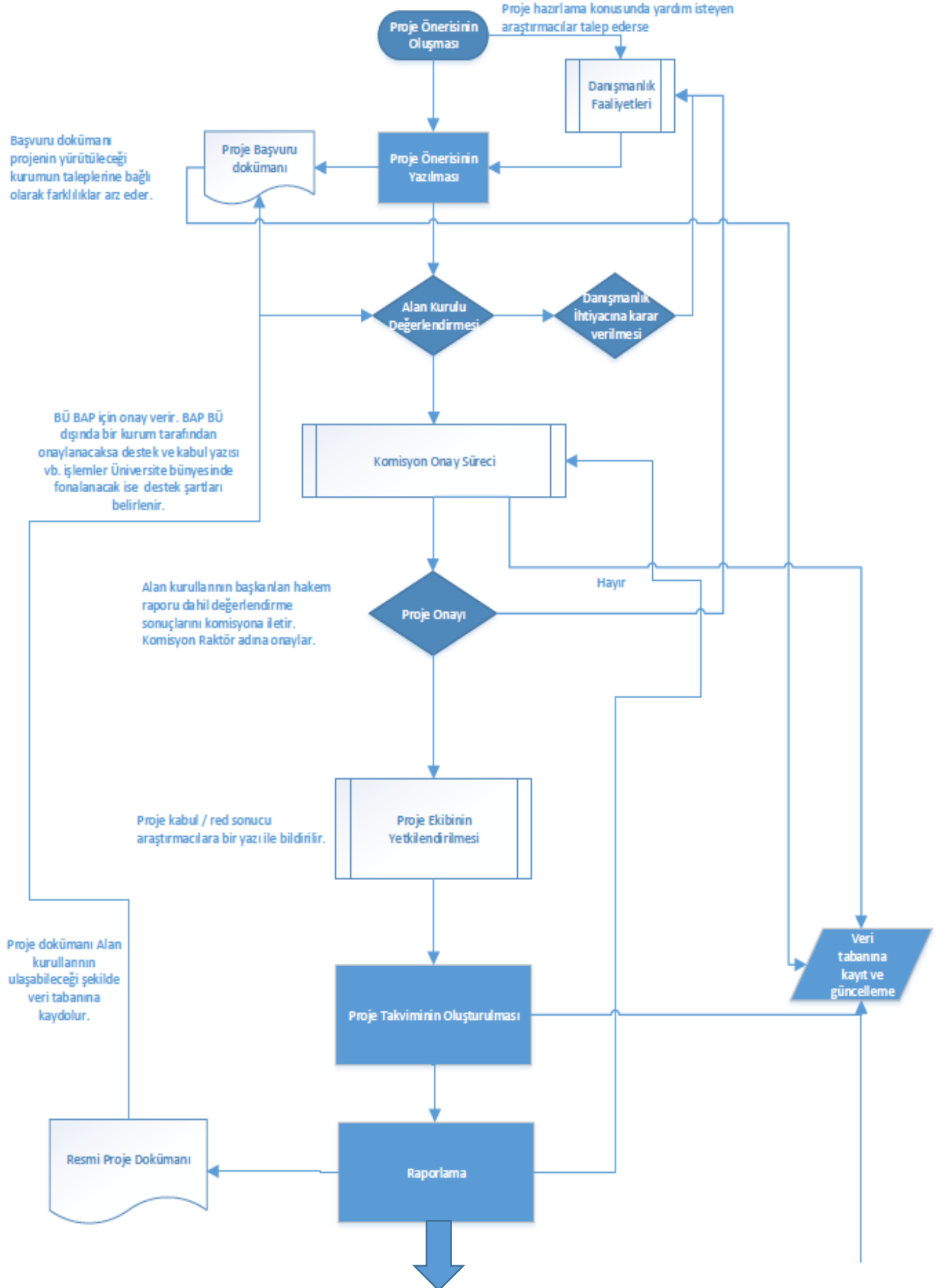
### **Yürürlük**

**MADDE 20** – (1) Bu Yönerge, Başkent Üniversitesi Senatosu tarafından kabul edildiği tarihte yürürlüğe girer.

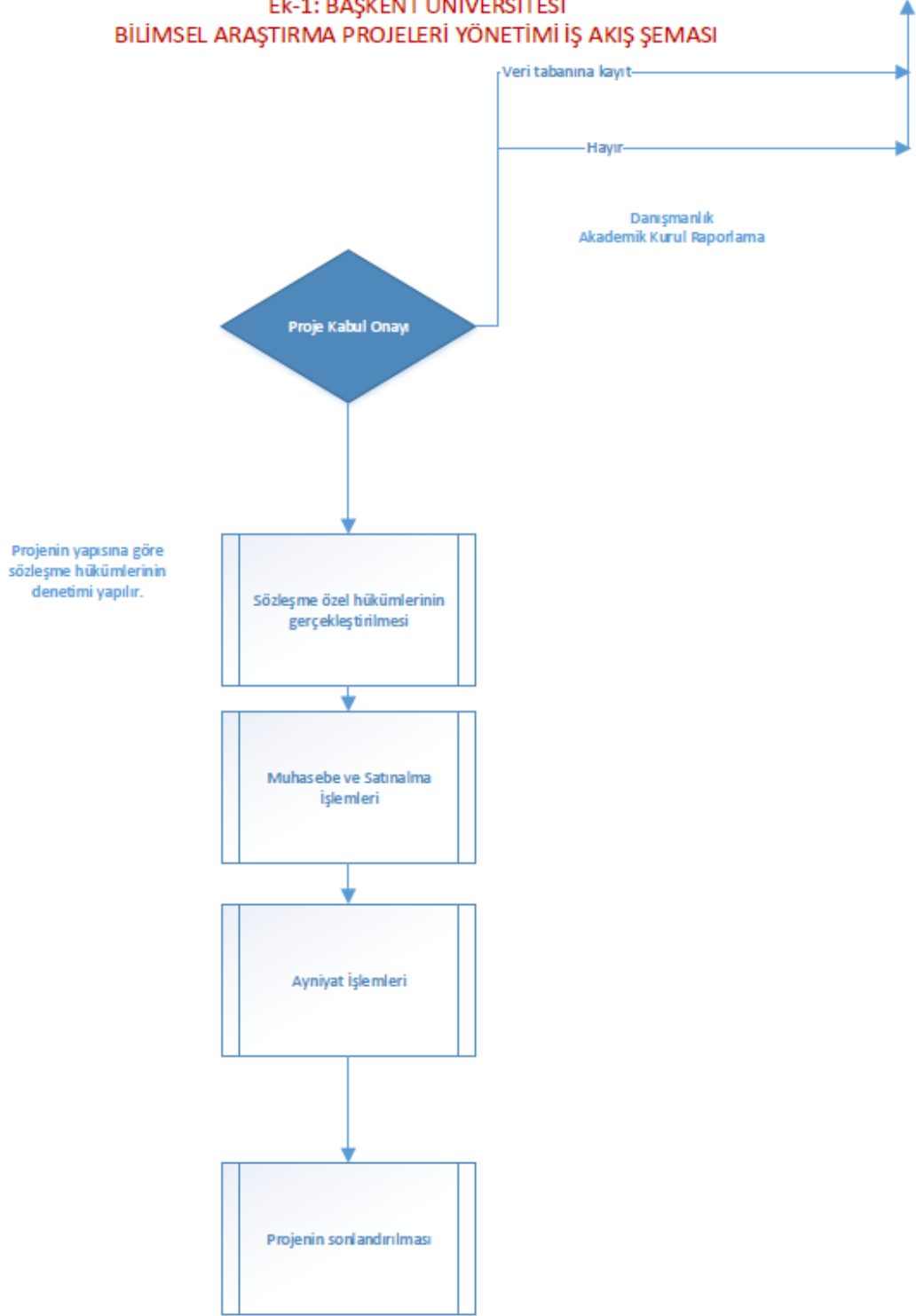
### **Yürütme**

**MADDE 21** – (1) Bu Yönerge hükümlerini Başkent Üniversitesi Rektörü yürütür.

**Ek-1: BAŞKENT ÜNİVERSİTESİ  
BİLİMSEL ARAŞTIRMA PROJELERİ YÖNETİMİ İŞ AKIŞ ŞEMASI**



**Ek-1: BAŞKENT ÜNİVERSİTESİ  
BİLİMSEL ARAŞTIRMA PROJELERİ YÖNETİMİ İŞ AKIŞ ŞEMASI**





**EK-2: BAP KOORDİNASYON BİRİMİ TARAFINDAN DESTEKLENMESİNE  
KARAR VERİLEN PROJELERİN İŞLEYİŞ, RAPORLAMA VE HARCAMA  
SÜREÇLERİ**

Proje	İşleyiş	Raporlama	Harcama
<b>Bilimsel Araştırma Projeleri Destekleme Programı (BU-ARDEP)</b>			
Kapsamlı Araştırma Projeleri	Başkent Üniversitesi öğretim elemanları, kapsamlı araştırma projelerinde eş zamanlı olarak iki projede yürütücü ve iki projede araştırmacı olarak görev alabilirler. Yürütücüler sorumlu oldukları projenin sonuç raporu BAP komisyonu tarafından onaylanmadan yeni bir proje başvurusunda bulunamazlar.	Proje Kabulünden sonra her 6 ayda bir gelişim raporu sunulur. Proje bitiminde sonuç raporu sunulur. Projenin bitimi ile en geç üç yıl içinde yayın yapılması istenir. Yayınlarında BAP desteğini açıkça belirtmeleri gerekir.	Makine ve teçhizat, Sarf ve tüketim malzemesi, Seyahat, Hizmet alımı
Hızlı Destek Projeleri	Başkent Üniversitesi öğretim elemanları, hızlı destek projelerinde eş zamanlı olarak iki projede yürütücü ve iki projede araştırmacı olarak görev alabilirler. Yürütücüler sorumlu oldukları projenin sonuç raporu BAP komisyonu tarafından onaylanmadan yeni bir proje başvurusunda bulunamazlar.	Proje Kabulünden sonra proje süresi 6 aydan uzunsa bir gelişim raporu sunulur. Proje sonucunda sonuç raporu sunulur. Projenin bitimi itibariyle en geç üç yıl içinde yayın yapılması istenir. Yayınlarında BAP desteğini açıkça belirtmeleri gerekir.	Makine ve teçhizat, Sarf ve tüketim malzemesi, Seyahat, Hizmet alımı
<b>Akademik Gelişim Projeleri Programı (BU-AGEP)</b>			
Lisansüstü Tez Desteği	Tez süresi içerisinde bir kez kullanılabilir.	Lisansüstü Tez Desteği alanlardan tez bitiminden itibaren en geç üç yıl içerisinde tez çıktılarına yönelik yayın yapmaları ve yayınlarında BAP desteğini açıkça belirtmeleri gerekir.	Makine ve teçhizat, Sarf ve tüketim malzemesi, Seyahat, Hizmet alımı

### Topluma Hizmeti Destekleme Projeleri Programı (BU-TODEP)

İşbirliği Projeleri Desteği	Üniversitemizin Kamu ve İş dünyası ile işbirliklerini geliştirecek ve alan araştırmalarını özendirerek, elde edilen sonuçlarla yeni çalışmaları teşvik edecek projelere yönelik desteklerdir.	Proje Kabulünden sonra her 6 ayda bir gelişim raporu sunulur. Proje sonucunda sonuç raporu sunulur. Birden çok hak sahibinin olduğu durumlarda, destek başvurusu Üniversitemiz mensubu hak sahiplerinin üzerinde anlaşığı bir Başkent Üniversitesi personeli yürütücü tarafından yapılır. Başvuru sırasında işbirliği yapılacak taraflardan niyet mektubu alınır.	Makine ve teçhizat, Sarf ve tüketim malzemesi, Seyahat, Hizmet alımı
<b>Fikri ve Sınai Mülkiyet Desteği</b>			
Fikri ve Sınai Mülkiyet Desteği	İlgili mevzuat uyarınca yürütülür.	Birden çok hak sahibinin olduğu durumlarda, destek başvurusu Üniversitemiz mensubu hak sahiplerinin üzerinde anlaşığı bir Başkent Üniversitesi personeli yürütücü tarafından yapılır. Telif hakları işlemleri proje yürütücüsü sorumluluğunda BİTTO patent ofisi tarafından yürütülür.	İlgili mevzuat uyarınca yürütülür.

## EK-3

# BAŞKENT ÜNİVERSİTESİ BİLİMSEL ARAŞTIRMA PROJELERİ SÖZLEŞMESİ

### Sözleşmenin Tarafları

**Madde 1-** Bu sözleşme bir tarafta Başkent Üniversitesi adına Bilimsel Araştırma Projeleri Komisyonu Başkanı, diğer tarafta proje yürütücüsü ( Bu sözleşmede Yürütücü olarak anılacaktır), arasında düzenlenmiştir.

### Sözleşme Konusu

**Madde 2-** Sözleşmenin konusu, Bilimsel Araştırma Projeleri Komisyonun (Bu sözleşmede Komisyon olarak anılacaktır) ..... tarih ve ..... sayılı kararı ile kabul edilen, “.....” adlı, ..... Ay sürede tamamlanması öngörülen ..... numaralı, ..... Tarafından yürütülecek olan projenin desteklenmesidir. Komisyon, projeyi bu sözleşme ve Başkent Üniversitesi Bilimsel Araştırma Projeleri Yönergesi hükümlerine bağlı kalınması şartıyla, .....TL’sı ayırmak suretiyle destekleyecektir.

### Yürütücünün Sorumluluğu

**Madde 3-** Yürütücü projenin geliştirilmesi sırasında kullanılan destekle proje kapsamında alınan tüm araç ve gereçlerin, her türlü kullanımı, bakım-onarımı ve korunmasından, proje çalışmalarının, projenin ve kullanılan araç gereçlerin kişilere vereceği her türlü zarara karşı, yasa, sözleşme ve yönerge hükümlerinin öngördüğü önlemleri almakla sorumludur.

Yürütücü projenin işleyiş, raporlama ve harcama süreçlerini Bilimsel Araştırma Projeleri Yönergesinin 12, 16, 17. maddeleri, yönerge eki olan EK-1 ve EK-2’de belirlenen esaslara uygun olarak düzenlenen rapor ve harcama belgelerini komisyon başkanlığına sunmakla yükümlüdür.

Yürütücü, proje kapsamında rapor dönemine kadar yapılan yayınlar, sunulan bildirimler, ortaya çıkan yazılım, donanım ürünleri, patentler, prototipler ile proje türüne göre proje bitiminden itibaren EK-2’de belirtilen süreler içinde yapılan yayınlarda, Bilimsel Araştırma Projeleri Komisyonu tarafından desteklenen bir araştırma projesi (proje numarası ve başlığı belirtilerek) kapsamında gerçekleştiğini belirtmekle yükümlüdür.

**Madde 4-** Yürütücü, projelerden elde edilen bilimsel sonuçların telif ve fikri mülkiyet haklarının Başkent Üniversitesine ait olduğunu peşinen kabul eder.

**Madde 5-** Proje çalışmaları sırasında ve proje gerçekleştirildikten sonra ortaya çıkabilecek her türlü etik sorunlardan yürütücü sorumlu olacaktır.

### Yürürlük Süresi

**Madde 6-** Bu sözleşme, imzalandığı tarihten projenin tamamlanması gereken ..... tarihine kadar yürürlükte olup, mal ve hizmet alımlarına ilişkin belgelerin muhafazası ile bu sözleşmenin 4 ve 5. maddelerindeki sorumluluk hükümleri bu süreye tabi değildir. Komisyon

kararıyla proje süresi uzatıldığı takdirde sözleşmenin bitiş tarihi de yeni bir sözleşmeye gerek kalmaksızın projenin bitimine kadar uzatılmış olur.

### **Uyuşmazlıkların Çözümü**

**Madde 7-** Bu sözleşmeden doğabilecek uyuşmazlıklar öncelikle Başkent Üniversitesi Yönetim Kurulunca belirlenecek üç kişilik Uzlaşma Komitesinde çözümlenecektir. Uzlaşma Komitesince çözülemeyen uyuşmazlıklarda, Ankara mahkemeleri ve İcra Daireleri yetkilidir.

**Madde 8-** Bu sözleşme sekiz maddeden ibaret olup, iki nüsha halinde düzenlenerek, ..... tarihinde taraflarca imzalanmıştır.

Başkent Üniversitesi  
Bilimsel Araştırma Projeleri Komisyonu Başkanı

Proje Yürütücüsü

OLUR  
.../.../....

Rektör